



Cymru yn y COCH

Yn 2018, cysylltodd oddeutu 1 ymhob 75 o oedolion Cymru ag Elusen Dyledion StepChange i gael cymorth gyda'u problemau dyled.

Elusen Dyledion StepChange yw'r elusen arbenigol flaenllaw yn y Deyrnas Unedig i gynnig cyngor ar ddyledion. Mae'n cynnig cyngor diduedd yn rhad ac am ddim i'r rheiny sydd mewn dyled broblematic ar draws y Deyrnas Unedig drwy ein sianelau cynghori am ddyled ar-lein a thros y ffôn. Mae gennym fwy na 25 mlynedd o brofiad ac, yn 2018, bu ein tîm o arbenigwyr dyled yn helpu 650,000 o bobl ledled y Deyrnas Unedig gyda'u problemau dyled.

Rydym yn cynnal ein darpariaeth ffôn ac ar-lein mewn canolfannau ar draws Prydain Fawr, gan gynnwys ein canolfan arbenigol mewn eiriolaeth a chynghori ar ddyled yng Nghaerdydd. Mae ein cydweithwyr yng Nghaerdydd yn darparu cyngor cyffredinol ar ddyled, ac maent wedi eu hyfforddi'n benodol i ddarparu cyngor a chefnogaeth i gleientiaid a allai fod mewn sefyllfaoedd bregus ar ben eu hanawsterau ariannol.

Gall y sefyllfaoedd hyn gynnwys cyflwr iechyd meddwl neu gorfforol, anawsterau dysgu, anawsterau gyda siarad neu ddarllen Saesneg, nam ar y clyw neu'r golwg neu unrhyw beth arall a allai fod yn ei gwneud hi'n arbennig o anodd delio â phroblem dyled.

Natur dyledion yng Nghymru

Ar sail pleidleisiau gan y cyhoedd, rydym yn amcangyfrif bod oddeutu 8% o oedolion sy'n byw yng Nghymru yn wynebu problemau dyled difrifol, o'i gymharu ag oddeutu 6% o boblogaeth oedolion y Deyrnas Unedig. Mae hyn yn cyfateb i 193,000 o bobl yng Nghymru mewn dyled broblematig ddifrifol. Rydym yn amcangyfrif bod 412,000 pellach (16% o boblogaeth Cymru) yn dangos arwyddion o anhawster ariannol.†

Mae'r adroddiad hwn yn nodi rhai o nodweddion allweddol a sefyllfaoedd dyled ein cleientiaid yng Nghymru.

Mae'r dystiolaeth yn yr adroddiad hwn yn edrych ar ystod o faterion, yn cynnwys tueddiadau allweddol gwahanol fathau o ddyledion, sefyllfaoedd ariannol a biliau cartref ein cleientiaid ledled Cymru, gan gynnwys gwahaniaethau allweddol ers i'r Elusen Dyledion StepChange gyhoeddi ei hadroddiad Cymru yn y Coch diwethaf a oedd yn cynnwys data o 2014.

Mae profiadau cleientiaid StepChange yn tynnu sylw at y pwysau ariannol y mae nifer o gartrefi ledled Cymru'n ei wynebu ar hyn o bryd, ac yn ailadrodd y ffaith bod angen gweithredu ar frys i ymdrin â'r heriau allweddol o ran polisi sy'n effeithio ar y bobl sydd mewn dyled broblematig neu'r bobl sydd o dan risg o fod mewn dyled o'r fath.



Methodoleg

Heblaw ei fod yn dweud fel arall, mae'r data sydd i'w gael yn yr adroddiad hwn wedi'i seilio ar 6,434 o gleientiaid sydd wedi eu lleoli yng Nghymru ac sydd wedi cwblhau sesiwn gyngor lawn am ddyled drwy wasanaeth cynghori am ddyled dros y ffôn Elusen Dyledion StepChange rhwng Gorffennaf 2018 a Mehefin 2019.

Am fod ein gwasanaeth cynghori am ddyled ar-lein yn ddiennw ac am fod rhaid cadw manylion cleientiaid yn gyfrinachol, dydyn ni ond yn gallu casglu gwybodaeth lawn am leoliad ein cleientiaid sy'n defnyddio'r gwasanaeth cynghori am ddyled dros y ffôn. Yn 2018, cwblhaodd fwy na 350,000 o bobl sesiwn gynghori lawn am ddyled ar draws y Deyrnas Unedig.

Dangosodd ein Diweddariad Ystadegau Canol Blwyddyn llawn diweddaraf bod 65% wedi cysylltu â ni drwy ein sianel cynghori am ddyled ar-lein. Felly rydym yn gwybod bod llawer iawn mwy o gleientiaid gennym yng Nghymru a dderbyniodd gyngor ar ddyled heblaw'r rheiny sydd wedi eu cynnwys yn yr adroddiad hwn. Ond, allwn ni ond darparu gwybodaeth lawn a chywir am leoliadau ein cleientiaid sy'n defnyddio ein gwasanaeth ffôn.

Mae unrhyw ystadegau i'w cymharu â phoblogaeth cleientiaid cyffredinol StepChange wedi eu seilio ar gleientiaid sy'n cwblhau sesiwn gynghori ar ddyled lawn drwy wasanaeth cyngor ar ddyled dros y ffôn yr elusen. Mae gan ein cleientiaid ffôn lefelau dyled is a lefelau incwm is ar gyfartaledd o'u cymharu â chleientiaid sy'n defnyddio ein gwasanaeth cyngor ar ddyled ar-lein.

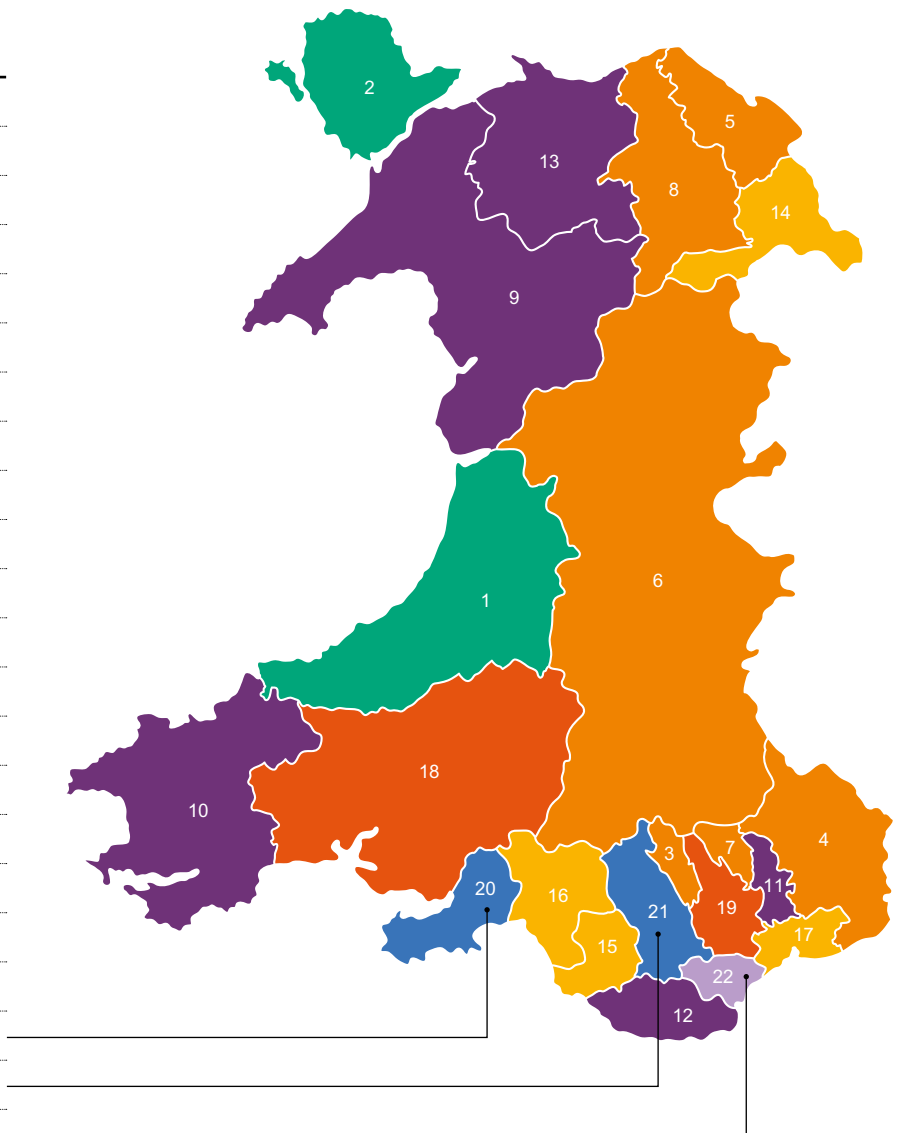
Lleoliadau

Ein Cleientiaid yng Nghymru (Data ffôn yn unig)*

Cyfrifiad o gleientiaid StepChange newydd ymhob ardal awdurdod lleol

● 001-100 ● 101-200 ● 201-300 ● 301-400 ● 401-500 ● 501-600 ● 601-700 ● 701-800

Map	Rhanbarth	Cyfrifiad
1	Ceredigion	95
2	Ynys Môn	98
3	Merthyr Tudful	125
4	Sir Fynwy	139
5	Sir y Fflint	156
6	Powys	159
7	Blaenau Gwent	174
8	Sir Ddinbych	192
9	Gwynedd	206
10	Sir Benfro	217
11	Torfaen	223
12	Bro Morgannwg	246
13	Conwy	268
14	Wrecsam	320
15	Pen-y-bont ar Ogwr	345
16	Castell Nedd Port Talbot	365
17	Casnewydd	377
18	Sir Gaerfyrddin	412
19	Caerffili	471
20	Abertawe	554
21	Rhondda Cynon Taf	561
22	Caerdydd	731



* Mae'r ffigurau wedi eu seilio ar gleientiaid oedd yn ceisio cyngor drwy'r sianel cyngor ar ddyled dros y ffôn yn unig. Gwelwch y nodyn am fethodoleg ar dudalen 3 i gael rhagor o fanylion.

Nid yw'n syndod o ystyried maint ei phoblogaeth, mai'r ardal awdurdod lleol gyda'r nifer uchaf o gleientiaid newydd StepChange o fis Gorffennaf 2018 hyd fis Mehefin 2019 oedd Caerdydd, ac yn dilyn hynny Rhondda Cynon Taf ac Abertawe.

Yr unig ardaloedd awdurdod lleol lle'r oedd llai na 100 o bobl wedi cysylltu â StepChange oedd Ceredigion ac Ynys Môn.

Y rheswm am y ddyled

Mae cleientiaid StepChange yng Nghymru fwyaf tebygol o brofi problemau dyled oherwydd siociau incwm.

Er enghraifft, y tri rheswm mwyaf am ddyled ymysg ein cleientiaid yng Nghymru yw gostyngiad mewn incwm (16%), anaf neu salwch (15%) a diweithdra (12%). Dyma'r tri rheswm pennaf ar gyferyr holl gleientiaid ar draws y Deyrnas Unedig hefyd.



Y 10 rheswm pennaf am ddyled

Gostyngiad mewn Incwm	Anaf / Salwch	Diweithdra	Gwahanu / Ysgaru	Heb gadw Cyllideb
16%	15%	12%	10%	10%
Wedi Defnyddio Credyd ar gyfer Costau Byw	Gwariant Blaenoriaeth yn Cynyddu	Budd-daliadau wedi Gostwng	Profedigaeth	Arall
5%	4%	3%	2%	12%

Digwyddiadau bywyd a dyled

Yn ddiweddar gwnaethom waith ymchwil ynghylch y ffordd y mae digwyddiadau bywyd, fel gwahanu, diweithdra, diswyddiad, salwch, profedigaeth a digwyddiadau eraill yn achosi i bobl fynd i anhawster ariannol.

Ar sail pleidlais gyhoeddus gyffredinol¹, dyma welson ni:

45%

Wedi profi digwyddiad bywyd yn y ddwy flynedd ddiwethaf



28%

Wedi profi digwyddiad bywyd a'u rhoddodd nhw mewn sefyllfa waeth yn ariannol yn y ddwy flynedd ddiwethaf



Mae 45% o oedolion yng Nghymru'n dweud, eu bod nhw, neu rywun yn eu cartref, wedi profi digwyddiad bywyd yn y ddwy flynedd ddiwethaf. Mae'r ffigur yr un fath ar gyfer holl oedolion Prydain Fawr (45%).

Dywedodd fwy nag un ymhob pedwar oedolyn yng Nghymru (28%) eu bod nhw, neu rywun yn eu cartref, wedi profi digwyddiad bywyd a waethgodd eu sefyllfa ariannol yn y ddwy flynedd ddiwethaf. Mae hyn ychydig bach yn uwch na'r canran ar gyfer oedolion Prydain Fawr (24%).

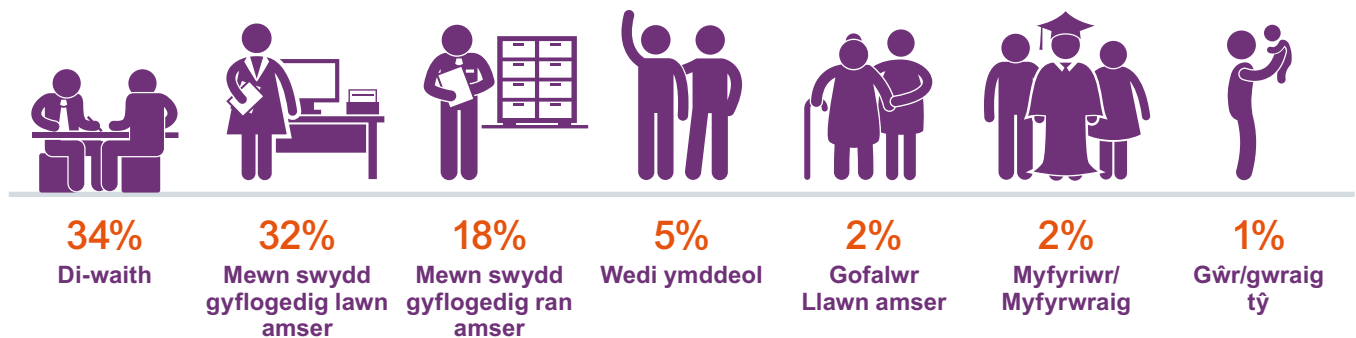
Ynghylch ein cleientiaid

Cyflogaeth

Mae hanner (50%) cleientiaid StepChange yng Nghymru mewn swydd lawn amser neu ran amser, tra bo un ymhob tri o gleientiaid yn ddi-waith, sy'n adlewyrchu'r ystadegau sydd i'w cael ar draws y Deyrnas Unedig (mae 51% o gleientiaid y Deyrnas Unedig mewn gwaith llawn amser neu ran amser ac mae 34% yn ddi-waith).



Statws cyflogaeth



Mae unrhyw gleient sy'n cysylltu ag Elusen Dyledion StepChange ar gyfer dyledion busnes neu sy'n hunangyflogedig yn cael eu cyfeirio at Business Debtline, sef elusen a redir gan Money Advice Trust. Mae Business Debtline yn wasanaeth cyngor am ddyled sy'n rhad ac am ddim i'r rheiny sy'n hunangyflogedig ac sy'n fusnesau bach yng Nghymru, Lloegr a'r Alban.

Incwm a chyllidebau'r cartref

Mae bron i ddau ymhob pump (39%) o gleientiaid Cymru mewn cyllideb negyddol* ar ôl proses gyngor a chyllideb StepChange. Mae hyn yn weddol debyg i'r cyfartaledd ar gyfer yr holl gleientiaid (43%).

Yr incwm misol cyfan ar gyfartaledd fesul cleient yng Nghymru yw £1,317, sydd £47 yn is na'r incwm misol ar gyfartaledd ar gyfer y boblogaeth gleientiaid gyfan (£1,364).

*Mae cyllideb negyddol yn disgrifio ymhle mae gwariant misol cleient yn uwch na'u hincwm misol ar ôl proses gyngor a chyllidebu StepChange.

Gwledydd y DU – incymau misol	
Gogledd Iwerddon	£1,389
Lloegr	£1,371
Cymru	£1,317
Yr Alban	£1,308



Elfennau bregus

Mae gan fwy na dau ymhob pump (42%) o gleientiaid elfen fregus ychwanegol ar ben yr anhawster ariannol sydd ganddynt.

Mae hyn yn cynnwys problemau iechyd meddwl, problemau iechyd corfforol, anabledau dysgu, nam ar y clyw neu'r golwg, yn ogystal ag unrhyw gyflwr arall sy'n ei gwneud hi'n fwy heriol i ddelio â phroblemau dyled.

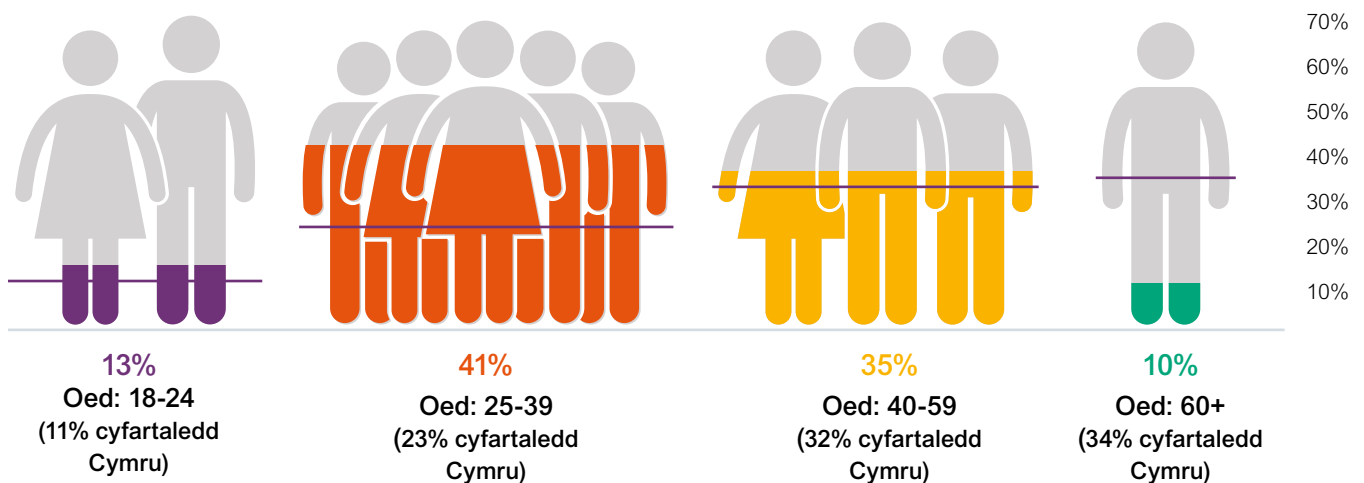


Oedran

Ar hyd a lled y Deyrnas Unedig, gan gynnwys Cymru, mae oedran ein cleientiaid newydd wedi mynd yn iau ac yn iau ar gyfartaledd dros y blynyddoedd diwethaf. Mae ein hystadegau mwyaf diweddar yn dangos bod mwy na hanner (54%) yr holl gleientiaid yng Nghymru yn 40 oed neu'n iau, ac eto dim ond traean (34%) o'r holl oedolion ym mhoblogaeth ehangach Cymru sy'n perthyn i'r grŵp oedran hwn.

O'i gymharu â phoblogaeth ehangach Cymru, mae gan yr elusen hon nifer arbennig o uchel o gleientiaid rhwng 25 a 39 oed. Mae llai na chwarter yr holl oedolion yng Nghymru rhwng 25 a 39 oed, ac eto mae 41% o gleientiaid Cymru'n disgyn i'r grŵp oedran hwn.

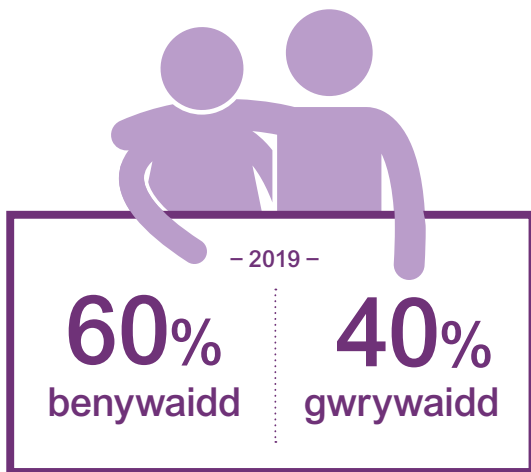
Dim ond 1 ymhob 10 (10%) o gleientiaid StepChange yng Nghymru sy'n 60 oed neu'n hŷn, er gwaethaf y ffaith bod traean (34%) o boblogaeth oedolion Cymru'n 60 oed o leiaf.



Cyfansoddiad teulu

Mae 14% o gleientiaid Cymru'n sengl heb blant, mae 14% mewn cwpwl heb blant, mae 19% mewn cwpwl gyda phlant ac mae bron i chwarter (23%) yn rhieni sengl.

Mae cyfran fwy o'r grŵp yn gleientiaid rhieni sengl o'i gymharu â phoblogaeth ehangach Cymru. Er enghraifft, wrth edrych ar y cleientiaid sydd â phlant dibynnol yn unig, mae mwy na'u hanner yn rhieni sengl (54%) tra bo 46% mewn cyplau. Ym mhoblogaeth ehangach Cymru, dim ond 27% o oedolion gyda phlant dibynnol sy'n rhieni sengl, o'i gymharu â 63% sydd mewn cyplau.



Rhywedd

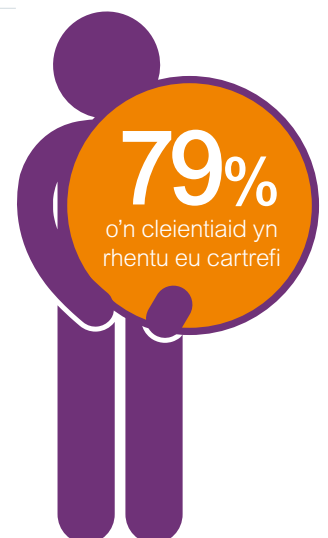
Mae'n bosibl mai'r rheswm am y gyfran uchel o rieni sengl yw'r gwahaniaeth yn yr ymraniad rhwng y rhywiau yn ein cleientiaid yng Nghymru, sydd wedi ei adlewyrchu hefyd yn y boblogaeth cleientiaid ehangach. Mae 60% o gleientiaid yng Nghymru yn fenywod a 40% yn ddynion.

Statws tai

Rydym wedi gweld cynnydd sylweddol mewn cleientiaid newydd yng Nghymru sy'n rhentu eu cartrefi. Yn 2014, dim ond ychydig dros hanner cleientiaid Cymru (53%) oedd yn rhentu eu cartrefi, ond mae hyn wedi cynyddu erbyn hyn i bedwar ymhob pump (79%) o gleientiaid Cymru. Dim ond un ymhob pump (21%) o gleientiaid Cymru sy'n berchen ar eu cartrefi.

Er bod y canfyddiad hwn yn debyg i'r canlyniadau ar gyfer yr holl gleientiaid StepChange ar draws y DU, mae rhai gwahaniaethau bach yn y gyfran o gleientiaid sy'n rhentu eu lle byw.

Mae cleientiaid yng Nghymru'n llai tebygol o fod yn rhentu yn y sector rhentu preifat (35% yng Nghymru o'igymharu â 39% drwy'r Deyrnas Unedig), ac yn fwy tebygol o fod yn rhentu oddi wrth awdurdod lleol (17% o'i gymharu â 13%).



Dyledion cleientiaid

Dyledion heb eu sicrhau

Cyfanswm y dyledion heb eu sicrhau ar gyfartaledd sy'n ddyledus gan gleientiaid yng Nghymru yw £10,415, sy'n is na'r cyfartaledd ar gyfer yr holl gleientiaid ffôn ar draws y Deyrnas Unedig (£10,658).

Yn dilyn y wasgfa gredyd, gostyngodd y dyledion cyfartalog heb eu sicrhau oedd gan gleientiaid StepChange, ond maen nhw wedi dechrau cynyddu eto yn ddiweddar.



Mathau o ddyled

Maint cyfartalog y dyledion yn ôl eu math:

Y gyfran o gleientiaid sydd â'r math o ddyled: % o gleientiaid Cymru (% holl gleientiaid y DU)



Benthyciad
personol

£6,743

54% (48%)



Arall

£3,114

45% (44%)



Cerdyn
credyd

£5,618

62% (62%)



Gorddrafft

£1,240

46% (47%)



Catalog

£1,634

41% (36%)



Benthyciad
diwrnod cyflog

£1,135

10% (10%)



Credyd
cartref

£1,428

11% (9%)



Cerdyn
siop

£1,055

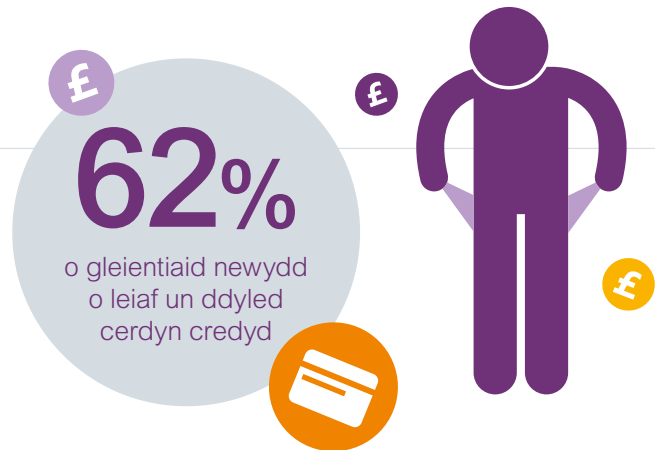
12% (12%)

Mae cleientiaid yng Nghymru'n fwy tebygol o fod â dyled catalog (41%) o'i gymharu â chyfartaledd cleientiaid y DU (36%).

Mae cleientiaid yng Nghymru'n fwy tebygol hefyd o fod â benthyciad personol (54%) o'i gymharu â'r holl gleientiaid yn y DU (48%).

Cardiau credyd

Cardiau credyd yw'r math mwyaf cyffredin o ddyled ymysg cleientiaid yng Nghymru, ac mae gan 62% o'r cleientiaid o leiaf un ddyled cerdyn credyd. Mae'r gyfran yr un fath ar gyfer yr holl gleientiaid ar draws y DU (62%).



Credyd tymor byr, cost uchel

Mae'r gyfran o gleientiaid yng Nghymru sydd â dyled credyd tymor byr, cost uchel neu ddyled diwrnod cyflog wedi disgyn yn sylweddol dros y pum mlynedd diwethaf.

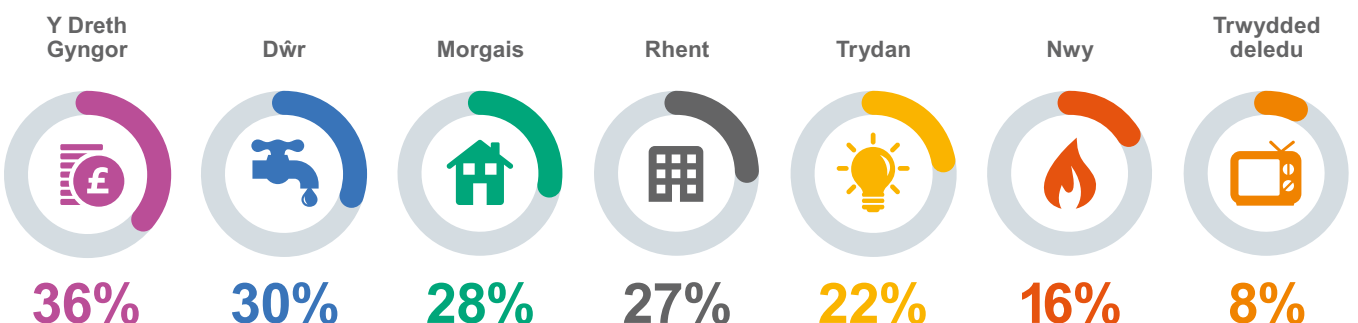
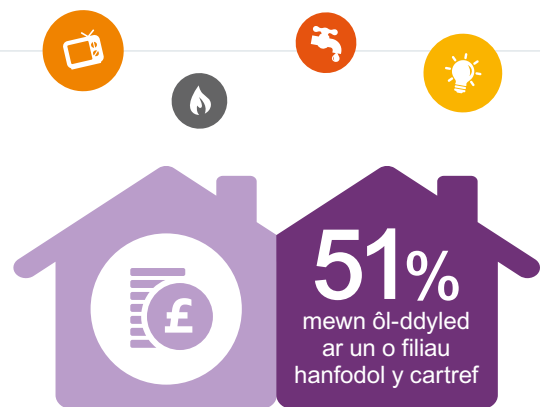
Yn 2014, adroddwyd gennym fod gan 17% o gleientiaid y math hwn o ddyled. Mae ein hystadegau diweddaraf yn dangos mai dim ond un ymhob deg (10%) o gleientiaid yng Nghymru sydd â benthyciad diwrnod cyflog.

Mae'r gostyngiad hwn wedi ei adlewyrchu hefyd mewn ystadegau am gleientiaid o bob rhan o Brydain (10%). Credwn mai ymyriadau

rheoleiddiol gan yr Awdurdod Ymddygiad Ariannol sydd wedi achosi hyn, a'r ffaith bod rhai cwmnïau credyd tymor hir, cost uchel wedi tynnu allan o'r farchnad. Ond, mae ein gwaith ymchwil yn dangos bod 1.4 miliwn o oedolion ar draws Prydain Fawr yn dibynnu ar gredyd cost uchel i dalu am elfennau hanfodol y cartref. Mae hyn yn pwysleisio'r ffaith bod angen rheoleiddio er mwyn gostwng y niwed y gall y math hwn o gredyd ei achosi. Hefyd, mae angen i wneuthurwyr polisi sicrhau bod opsiynau eraill yn lle credyd tymor byr, cost uchel yn gweithio'n effeithiol i'r bobl hynny sy'n dibynnu ar y math hwn o gredyd ar hyn o bryd.

Ôl-ddyledion ar filiau'r cartref

Mae mwy na hanner yr holl gleientiaid yng Nghymru (51%) mewn ôl-ddyledion ar o leiaf un o filiau hanfodol y cartref. Dydy hyn ddim wedi ei ganolbwyntio ar un math arbennig o ôl-ddyled; ar gyfartaledd, mae gan gleientiaid StepChange yng Nghymru 1.5 gwahanol fath o ôl-ddyled. Isod mae amlinelliad o gyfran y cleientiaid yng Nghymru sydd mewn ôl-ddyled ar gyfer pob math o fil y cartref (dydy cleientiaid ond wedi eu cynnwys mewn cyfrifiadau ar gyfer y math o ôl-ddyled os oes ganddynt gyfrifoldeb am dalu'r bil hwnnw):



Ôl-ddyled y dreth gyngor

Mae'r gyfran o gleientiaid yng Nghymru sydd â chyfrifoldeb am fil y dreth gyngor sydd mewn ôl-ddyled wedi cynyddu ychydig bach dros y 5 mlynedd ddiwethaf

Yn 2014, adroddwyd gennym fod 30% o gleientiaid Cymru ar ei hôl hi gyda bil treth gyngor. Mae hyn wedi cynyddu i 36% o gleientiaid. Mae hyn yn debyg i'r gyfran a welwyd ar gyfer cleientiaid ffôn ar draws y Deyrnas

Unedig (38%). Mae ein canfyddiadau'n dangos hefyd bod menywod yng Nghymru a geisiodd gyngor gan StepChange yn llawer mwy tebygol na dynion o fod ag ôl-ddyledion y dreth gyngor. Roedd 38% o ferched mewn ôl-ddyledion y dreth gyngor pan roddwyd cyngor iddynt, o'i gymharu â 33% o ddynion.

Maint yr ôl-ddyledion treth gyngor ar gyfartaledd i'n cleientiaid yng Nghymru yw £984.

Ôl-ddyledion ynni

Rydym wedi gweld cynnydd hefyd yn y gyfran o'n cleientiaid yng Nghymru sydd ag ôl-ddyledion trydan.

Yn 2014, adroddwyd gennym fod 14% ar ei hôl hi gyda bil trydan; mae hyn wedi cynyddu'n sylweddol erbyn hyn i 22%.

Yn ogystal, mae'r gyfran o gleientiaid yng Nghymru sydd ag ôl-ddyledion nwy wedi cynyddu ychydig bach o 15% yn 2014 i 16% yn ein hystadegau diweddaraf.

Mae'r canfyddiadau hyn am ôl-ddyledion ynni'n debyg i ystadegau a gafwyd ar gyfer y boblogaeth o gleientiaid ehangach yn y Deyrnas Unedig.

Ôl-ddyledion rhent

Ochr yn ochr â chynnydd llym yn y gyfran o gleientiaid sy'n rhentu eu cartrefi, cafwyd cynnydd hefyd yn y gyfran o rentwyr yng Nghymru sydd ar ei hôl hi gyda'u taliadau rhent.

Mae mwy na chwarter rhentwyr Cymru (27%) ar ei hôl hi gyda'u taliadau rhent, o'i gymharu â 23% yn 2014.

† Cynhaliom bleidlais genedlaethol fawr ar-lein gyda YouGov Plc. Derbyniwyd ymatebion gan 5,326 o oedolion Prydain Fawr. Cwblhawyd y gwaith maes rhwng 29 Ebrill a 2 Mai 2019.

Mae'r ffigurau wedi eu pwysoli ac maent yn cynrychioli holl oedolion Prydain Fawr (18+ oed). Pan fyddwn yn allosod ffigurau cenedlaethol o'r data hwn, mae'r rhain wedi eu cyfrifo gan Elusen Dyledion StepChange gan ddefnyddio amcangyfrifon poblogaeth 2017 gan y Swyddfa Ystadegau Gwladol sy'n dangos bod 50,644,094 o oedolion ym Mhrydain Fawr.

Casgliad

Mae'r adroddiad hwn yn rhoi ciplun o bobl yng Nghymru sy'n cael trafferth gyda dyled broblematic. Mae'n dangos bod profiad o anhawster ariannol a dyledion problematig yn eang o hyd, a bod llawer o gartrefi'n cael trafferth ymdopi gyda siociau ariannol yn dilyn digwyddiadau mewn bywyd neu'n cael trafferth talu holl filiau sylfaenol eu cartrefi. Mae'r adroddiad yn tynnu sylw at y manau lle mae'r pwysau ariannol hyn yn disgyn ar bobl yng Nghymru; gydag oedolion iau, rhieni sengl, rhentwyr, a phobl sydd â ffactorau bregus ychwanegol yn arbennig o amlwg ymysg ein cleientiaid.

Mae hyn yn tynnu sylw at ddwy her polisi berthnasol.

Yn gyntaf mae angen i ni sicrhau bod pobl yng Nghymru sy'n cael trafferthion dyled yn derbyn y cymorth a'r diogelwch y maent eu hangen yn awr er mwyn cael amser i ddod i'r lan.

- Mae StepChange yn hapus iawn bod y cynlluniau 'amser i anadlu' a chynllunio i ad-dalu dyledion yn mynd i fod ar gael i bobl yng Nghymru pan fyddent yn dod i rym. Y sialens yn awr yw gwrthio i gael dyddiad gweithredu'r rhain mor fuan ag sy'n bosibl.
- Mae cyfle yng Nghymru i adeiladu ar y gwaith sydd wedi digwydd yn barod i wneud y prosesau o adfer y dyledion treth gyngor yn decach; gan weithio gyda llywodraeth leol i ddarparu'r safonau rheoli dyledion sydd eu hangen ar bobl sy'n ariannol fregus a gostwng y defnydd a wneir o feiliau.

Golygydd: Josie Warner

E-bost: policy@stepchange.org

Gwefan: www.stepchange.org

Twitter: [@stepchange](https://twitter.com/stepchange)

- Mae StepChange yn annog Aelodau'r Cynulliad i uno yn y galw am reoleiddiad annibynnol ar feiliau.
- Rydym yn croesawu'r gefnogaeth gan Lywodraeth Cymru ar gyfer cyngor dyled am ddim i gleientiaid. Mae StepChange yn edrych ymlaen at weithio gyda gwneuthurwyr polisïau i sicrhau bod pawb yng Nghymru'n gallu cael y cyngor y maent ei angen a'i gael yn gynharach, cyn i broblemau dyled allu achosi niwed difrifol.

Ar yr un pryd, mae angen i ni wella gwydnwch ariannol cartrefi a gwneud pobl yn llai agored i ddyled yng Nghymru.

- Annog pobl i ddilyn y cynllun Cymorth i Gynilo gan bobl gymwys yng Nghymru yn rhan o strategaeth i adeiladu byffer cynilion ar gyfer argyfwng.
- Parhau i adeiladu opsiynau eraill yn lle credyd cost uchel niweidiol a gostwng yr angen i bobl ddefnyddio credyd cost uchel ar gyfer biliau hanfodol.
- Rydym yn gwahodd Llywodraeth Cymru ac Aelodau'r Cynulliad i weithio gyda ni i wella gwydnwch ariannol rhieni sengl, oedolion ifanc a phobl sydd ar hyn o bryd yn fwyaf tebygol o gael trafferth gyda biliau cartref.

I weld tablau data, ewch i [wefan Elusen Dyledion StepChange](#).

I gael cymorth a chynngor gyda phroblemau dyled ffoniwch (Rhadffôn) 0800 138 1111 Dydd Llun i Ddydd Gwener 8am - 8pm a Dydd Sadwrn 8am - 4pm, neu defnyddiwch ein rhaglen cyngor am ddyled ar-lein